



Relatório do Operador

(Quadro de referência europeu de garantia de qualidade
– Quadro EQAVET)

Implementação de sistemas de garantia de qualidade para a Educação e Formação Profissionais



Índice

I. Apresentação da instituição e da sua situação face à garantia da qualidade	3
1. Nome da entidade formadora	3
2. Morada e contactos da entidade formadora	3
3. Nome, o cargo e contactos do responsável da entidade formadora	3
4. Nome da entidade proprietária e respetivo representante	3
5. Missão, a visão e os objetivos estratégicos da instituição para a educação e formação profissional (EFP) dos jovens, no contexto da sua intervenção	4
6. Organigrama da instituição	5
7. Oferta formativa de nível 4 para jovens, à data da elaboração do relatório e nos dois anos letivos anteriores	6
8. Situação da instituição face à implementação do sistema de garantia da qualidade: 6	
9. Listagem dos objetivos que a instituição definiu para o alinhamento com o Quadro EQAVET	7
10. Etapas do processo de alinhamento com o Quadro EQAVET	10
11. Documentos orientadores da instituição e relatórios relevantes para a garantia da qualidade e indicar as respetivas ligações eletrónicas	11
II. Gestão da oferta de EFP considerando os princípios EQAVET	13
1. Fase de Planeamento	15
2. Fase de Implementação	16
3. Fase de Avaliação	16
4. Fase de Revisão	17
III. Áreas de melhoria na gestão da oferta de EFP	19
IV. Fontes de evidência do cumprimento dos critérios de conformidade EQAVET	19
V. Conclusão	19
DOCUMENTOS ANEXOS	21
Anexo 1 - Plano de Melhoria	22
Anexo 2 - Fontes de evidência do cumprimento dos critérios de conformidade EQAVET	35

I. Apresentação da instituição e da sua situação face à garantia da qualidade

1. Nome da entidade formadora

(designação da Escola, Centro de Formação ou outro tipo de entidade, conforme legalmente instituído)

Escola Secundária Francisco Rodrigues Lobo

2. Morada e contactos da entidade formadora

(morada, contacto telefónico e endereço eletrónico; circunscrever a informação à sede, no caso de haver outras unidades orgânicas)

Rua Afonso Lopes Vieira, 2400-082 Leiria;
244890260; esc.rodriq.lobo@mail.telepac.pt

3. Nome, o cargo e contactos do responsável da entidade formadora

(contacto telefónico e endereço eletrónico)

Isabel Maria de Jesus Oliveira, Diretora
244890260; diretora@esfrel.edu.pt

4. Nome da entidade proprietária e respetivo representante

(a preencher, se aplicável)

NA

5. Missão, a visão e os objetivos estratégicos da instituição para a educação e formação profissional (EFP) dos jovens, no contexto da sua intervenção

MISSÃO

Promover um clima de rigor e de excelência que permita a todos os membros da comunidade escolar alcançar elevados níveis de desempenho e competência, bem como o sucesso e a integração plena e ativa numa sociedade humanista e democrática.

VISÃO

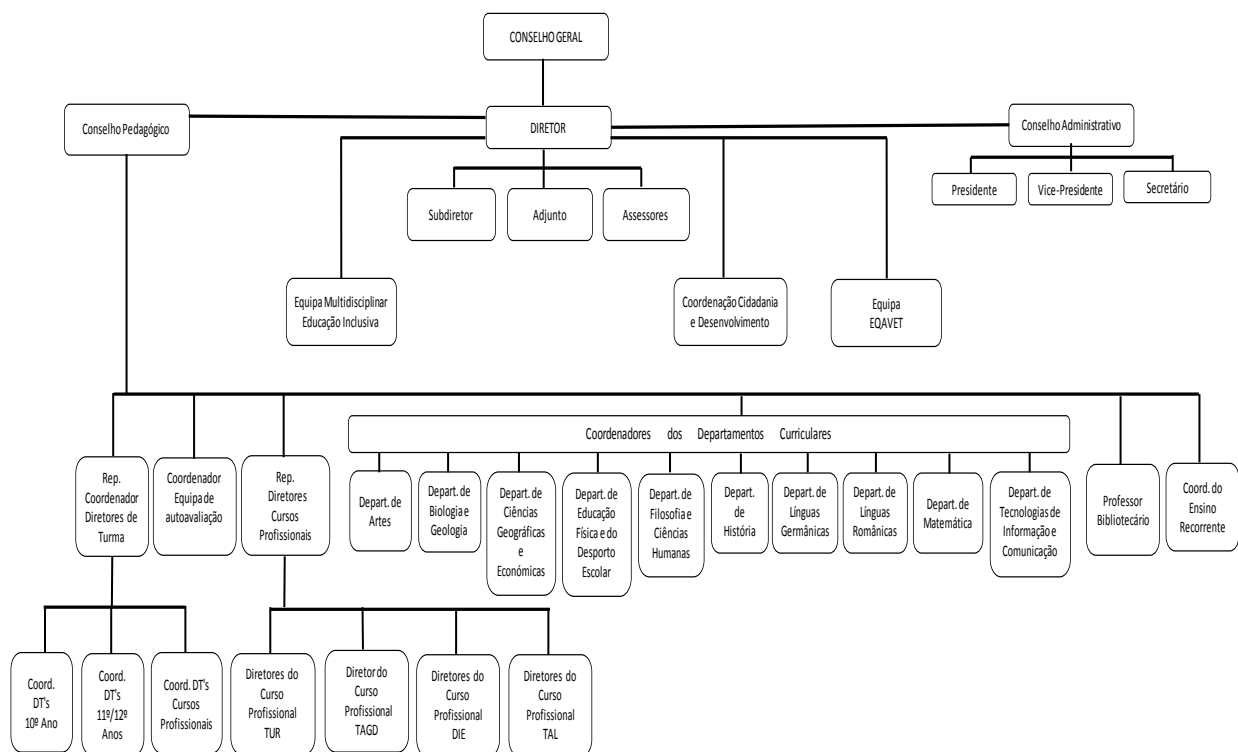
Organizar e consolidar uma instituição com elevados níveis de desempenho académico e artístico, valorizando todos os membros da comunidade escolar; assegurar um ambiente de aprendizagem responsável, positivo, inovador e de respeito por todos e cada um, de modo a construir uma escola de referência a nível nacional e internacional.

OBJETIVOS ESTRATÉGICOS

No seu Projeto Educativo, a ESFRL, definiu os seguintes objetivos estratégicos:

- Melhorar os resultados escolares;
- Promover o desenvolvimento de competências de participação plural, crítica e responsável, enquadradas nos princípios da cultura democrática;
- Mobilizar a comunidade escolar para uma intervenção mais colaborativa na vida da escola;
- Melhorar a comunicação e a interação entre a escola e o exterior;
- Promover uma formação adequada com vista à qualidade do serviço prestado pela escola;
- Promover uma avaliação interna rigorosa.

6. Organigrama da instituição



7. Oferta formativa de nível 4 para jovens, à data da elaboração do relatório e nos dois anos letivos anteriores

Tipologia do curso	Designação do curso	N.º de Turmas/Grupos de Formação N.º de Alunos/Formandos (Totais por curso, em cada ano letivo) *					
		17/18		18/19		19 / 20	
		N.º T/GF	N.º AL	N.º T/GF	N.º AL	N.º T/GF	N.º AL
Curso profissional nível 4	Curso Profissional Técnico de Análise Laboratorial	1 T (10º ano)	28	1 T (10º ano)	23	1 T (10º ano)	20
		0,5 T (11º ano)	13	1 T (11º ano)	28	1 T (11º ano)	21
		0,5 T (12º ano)	9	0,5 T (12º ano)	13	1 T (12º ano)	28
Curso profissional nível 4	Curso Profissional Técnico de Turismo	1 T (10º ano)	30	1 T (10º ano)	30	1 T (10º ano)	29
		1,5 T (11º ano)	35	1 T (11º ano)	29	1 T (11º ano)	30
		2 T (12º ano)	37	1,5 T (12º ano)	34	1 T (12º ano)	27
Curso profissional nível 4	Curso Profissional Técnico Design Interiores e Exteriores	1 T (10º ano)	29	1 T (10º ano)	28	1 T (10º ano)	29
		1 T (11º ano)	15	1 T (11º ano)	28	1 T (11º ano)	28
				1 T (12º ano)	13	1 T (12º ano)	17
Curso profissional nível 4	Curso Profissional Técnico de Apoio à Gestão Desportiva	1 T (10º ano)	28	1 T (11º ano)	27	1 T (12º ano)	19
Curso profissional nível 4	Curso Profissional Técnico de Desenho de Mobiliário	0,5 T (12º ano)	9

* Se aplicável, incluir a oferta noutras unidades orgânicas, para além da sede

8. Situação da instituição face à implementação do sistema de garantia da qualidade:

- Criação de um sistema alinhado com o quadro EQAVET. 

- Adaptação do sistema em uso ao quadro EQAVET.

9. Listagem dos objetivos que a instituição definiu para o alinhamento com o Quadro EQAVET

Tendo como base os objetivos estratégicos para a ESFRL e conseqüentemente para o Ensino e Formação Profissionais (EFP), bem como os princípios EQAVET e os objetivos gerais orientadores para os processos de alinhamento com o quadro EQAVET, foram definidos os seguintes objetivos para o alinhamento com o Quadro EQAVET, que se encontram retratados no documento base e plano de ação, nomeadamente:

- Documento base:

- Aumentar a taxa de conclusão em cursos de EFP;
- Aumentar a taxa de colocação após conclusão de cursos de EFP;
- Aumentar a percentagem de alunos/formandos que trabalham em profissões diretamente relacionadas com o curso/área de Educação e Formação que concluíram;
- Aumentar a percentagem de empregadores que estão satisfeitos com os formandos que completaram um curso de EFP;
- Aumentar procura em cursos EFP como primeira opção;
- Aumentar satisfação dos alunos;
- Aumentar satisfação das entidades de acolhimento de FCT.

- Plano de ação:

- Formalizar a estrutura e a equipa do sistema interno de garantia da qualidade;
- Definir um painel de indicadores chave e monitorizar com periodicidade a definir;
- Definir um modelo para acompanhamento dos percursos dos ex-alunos até 3 anos após a conclusão dos cursos;
- Adequar as opções didáticas e estratégias de abordagem dos conteúdos nos cursos profissionais, de acordo com as necessidades do mercado de trabalho;
- Fomentar uma maior ligação/envolvimento com as empresas e outras entidades da região;
- Mobilizar os antigos alunos para apresentação dos casos de sucesso e da sua visão de integração no ensino superior ou no mercado de trabalho;
- Implementar um plano de comunicação para o ensino profissional;
- Melhorar a divulgação (externa e internamente) da imagem e oferta de cursos profissionais e respetivas saídas profissionais;
- Melhorar as competências comunicacionais dos alunos, para uma melhor adaptação ao contexto laboral/formação em contexto de trabalho;
- Auscultar a satisfação das partes interessadas internas relacionadas com os cursos profissionais (pessoal docente e não docente);
- Organizar um workshop com os stakeholders externos mais relevantes para preparar o ano letivo 2021-2022 e identificar as necessidades de mercado.

No quadro seguinte pode observar-se o desdobramento do modelo orientador / conceptual e dos respetivos objetivos para o alinhamento com o quadro EQAVET, na ESFRL:

Princípios EQAVET	Objetivos gerais orientadores para alinhamento com EQAVET	Objetivos Estratégicos da ESFRL	Objetivos da ESFRL para o alinhamento EQAVET
<p>Visão estratégica e visibilidade dos processos e resultados na gestão da EFP</p>	<ul style="list-style-type: none"> Garantir a articulação da política de garantia e melhoria contínua da qualidade com os objetivos estratégicos dos operadores/instituições de EFP Obter o selo EQAVET que comprova que o sistema de garantia da qualidade do operador de EFP se encontra alinhado com o Quadro europeu 	<ul style="list-style-type: none"> Melhorar os resultados escolares; Promover o desenvolvimento de competências de participação plural, crítica e responsável, enquadradas nos princípios da cultura democrática; 	<ul style="list-style-type: none"> Aumentar a taxa de conclusão em cursos de EFP Aumentar a taxa de colocação após conclusão de cursos de EFP Aumentar procura em cursos EFP como primeira opção Fomentar uma maior ligação/envolvimento com as empresas e outras entidades da região Adequar as opções didáticas e estratégias de abordagem dos conteúdos nos cursos profissionais, de acordo com as necessidades do mercado de trabalho
<p>Envolvimento dos <i>stakeholders</i> internos e externos</p>		<ul style="list-style-type: none"> Mobilizar a comunidade escolar para uma intervenção mais colaborativa na vida da escola; Melhorar a comunicação e a interação entre a escola e o exterior; Promover uma formação adequada com vista à qualidade do serviço prestado pela escola; Promover uma avaliação interna rigorosa. 	<ul style="list-style-type: none"> Aumentar a percentagem de alunos/formandos que trabalham em profissões diretamente relacionadas com o curso/área de Educação e Formação que concluíram Aumentar a percentagem de empregadores que estão satisfeitos com os formandos que completaram um curso de EFP Mobilizar os antigos alunos para apresentação dos casos de sucesso e da sua visão de integração no ensino superior ou no mercado de trabalho Definir um modelo para acompanhamento dos percursos dos ex-alunos até 3 anos após a conclusão dos cursos Implementar plano comunicação para o ensino profissional Aumentar satisfação dos alunos Aumentar satisfação das entidades acolhimento de FCT Melhorar a divulgação (externa e internamente) da imagem e oferta de cursos profissionais e respetivas saídas profissionais Organizar um workshop com os stakeholders externos mais relevantes para preparar o ano letivo 2021-2022 e identificar as necessidades de mercado Auscultar a satisfação das partes interessadas internas relacionadas com os cursos profissionais (pessoal docente e não docente)

<p>Melhoria contínua da EFP utilizando os indicadores selecionados</p>	<ul style="list-style-type: none"> • Promover uma cultura de garantia e melhoria contínua da qualidade por parte dos operadores de EFP baseada em práticas de autoavaliação 		<ul style="list-style-type: none"> • Formalizar a estrutura e a equipa do sistema interno de garantia da qualidade • Definir um painel de indicadores chave • Melhorar as competências comunicacionais dos alunos, para uma melhor adaptação ao contexto laboral/formação em contexto de trabalho
<p>Utilização das quatro fases do ciclo de qualidade (planeamento, implementação, avaliação e revisão)</p>	<ul style="list-style-type: none"> • Promover a adoção de procedimentos e práticas associadas às principais componentes do Quadro EQAVET - quatro fases do ciclo de qualidade, critérios de qualidade EQAVET e respetivos descritores indicativos • Recolher dados e analisar de forma sistemática e sistémica os resultados alcançados sobre a atividade desenvolvida e refletir esse exercício na melhoria contínua das práticas de gestão da EFP 		

10. Etapas do processo de alinhamento com o Quadro EQAVET

Etapas do processo de alinhamento com o Quadro EQAVET	Data Início (mês/ano)	Data Conclusão (mês/ano)	Estado
Arranque do projeto e formação da Equipa EQAVET	11/2019	11/2019	✓
Sensibilização e formação da Equipa EQAVET	11/2019	12/2019	✓
Identificar os stakeholders/partes interessadas (PI) relevantes para a garantia da qualidade e o nível de intervenção	12/19	01/20	✓
Comunicar, envolver e mobilizar os stakeholders internos e externos para um entendimento partilhado sobre o Quadro EQAVET	12/19	01/20	✓
Diagnóstico inicial	11/19	01/20	✓
Elaboração do Documento Base para o alinhamento	03/20	03/20	✓
Elaboração do Plano de Ação para o alinhamento	03/20	03/20	✓
Recolha de dados – Indicador 4a) Conclusão dos cursos	02/2020	02/2020	✓
Recolha de dados – Indicador 5a) Colocação dos diplomados	02/2020	02/2020	✓
Recolha de dados – Indicador 6a) Ocupação dos diplomados	02/20	06/20	✓
Recolha de dados – Indicador 6b3) Satisfação dos empregadores	06/20	09/20	Em fase de conclusão
Recolha de dados – outros indicadores complementares	01/20	09/20	Em fase de conclusão
Análise contextualizada dos resultados dos indicadores EQAVET, e de outros em uso, e da aferição dos descritores EQAVET/práticas de gestão	12/19	07/20	✓
Monitorização do plano de ação	03/20	07/20	✓
Identificação das melhorias a introduzir na gestão da EFP	12/19	07/20	✓

Etapas do processo de alinhamento com o Quadro EQAVET	Data Início (mês/ano)	Data Conclusão (mês/ano)	Estado
Elaboração do Relatório do Operador	07/20	07/20	✓
Anexo 1 ao Relatório do Operador - Plano de Melhoria	07/20	08/20	✓
Anexo 2 ao Relatório do Operador – Fontes de evidência do cumprimento dos critérios de conformidade EQAVET	07/20	08/20	✓
Solicitação da verificação de conformidade com o quadro EQAVET	08/20	08/20	Em fase de conclusão
Divulgação e disseminação dos resultados do projeto EQAVET	08/20	10/20	Em fase de conclusão
Implementação do plano de melhorias	07/20	Conforme plano de melhoria	A iniciar
Divulgação e disseminação do resultado da verificação de conformidade com o quadro EQAVET	Conforme comunicação do resultado da verificação	Conforme comunicação do resultado da verificação	A iniciar
Observações (caso aplicável):			

11. Documentos orientadores da instituição e relatórios relevantes para a garantia da qualidade e indicar as respetivas ligações eletrónicas

Fonte / Documento / Relatório	Ligação/link do site de internet
Site da ESFRL	http://esfrel.edu.pt
Plano de contingência	http://esfrel.edu.pt/20192020/PlanoContingencia_ESFRL.pdf
Projeto Educativo 2019/22	http://esfrel.edu.pt/index.php/doc-orientadores/13-pee19-22julho2019/file
Projeto de intervenção da diretora	http://esfrel.edu.pt/index.php/doc-orientadores/15-projetointervencao/file
Regulamento Interno	http://esfrel.edu.pt/index.php/doc-orientadores/regulamentos-internos/7-ri-2014-alteracoesaprovadascg22jan2014/file
Plano anual de atividades	http://esfrel.edu.pt/index.php/doc-orientadores/970-plano-anual-de-atividades-2019-2020/file

Fonte / Documento / Relatório	Ligação/link do site de internet
Plano de ensino à distância	Plano Geral http://esfrel.edu.pt/index.php/doc-orientadores/1174-plano-de-ensino-a-distancia-plano-e-d-esfrel/file Cursos Profissionais http://esfrel.edu.pt/index.php/eqavet/1082-plano-e-d-cursos-profissionais-aprovado-cp-22-abril-2020/file
Relatório de autoavaliação 2018/19	A publicar oportunamente
Relatório de monitorização do plano de ensino à distância	A publicar oportunamente
Documento base-alinhamento com o Quadro EQAVET	http://esfrel.edu.pt/index.php/eqavet/1080-documento-base/file
Plano de ação-alinhamento com o Quadro EQAVET	http://esfrel.edu.pt/index.php/eqavet/1081-plano-de-acao-esfrel-0203/file
Portefólio digital com oferta formativa para a EFP ano letivo 20/21	http://esfrel.edu.pt/index.php/oferta-formativa-20-21

II. Gestão da oferta de EFP considerando os princípios EQAVET

Conforme mencionado anteriormente, a ESFRL iniciou o processo de alinhamento com o referencial EQAVET, pela constituição da Equipa EQAVET e pela sensibilização/formação no referencial EQAVET, nos conceitos, no processo e na metodologia, bem como na abordagem que seria preconizada ao longo do projeto.

Tomando como base os princípios do referencial EQAVET, foi então revista a estratégia para a utilização deste conjunto de ferramentas, no âmbito do sistema interno de garantia de qualidade da ESFRL, conforme se detalha neste ponto, para cada fase do ciclo do Quadro EQAVET.

- **Visão estratégica e visibilidade dos processos e resultados na gestão da EFP**

Uma das preocupações expressas no projeto educativo e nos documentos orientadores da EFP é o alinhamento com as orientações europeias, Nacionais, Regionais e Locais. A oferta formativa da ESFRL é definida no âmbito da rede de EFP e de acordo com as orientações governativas e das estruturas regionais.

Acresce a monitorização permanente das tendências no ensino-aprendizagem a nível europeu, nomeadamente quanto às metodologias e ferramentas de apoio à garantia interna da qualidade, como é o caso do EQAVET.

De igual forma, o projeto EQAVET permitiu refletir ao longo do plano de ação sobre os melhores formatos para analisar e abordar o mercado, para manter uma adequação permanente às necessidades da sociedade, das empresas e dos alunos/futuros profissionais.

- **Envolvimento dos stakeholders internos e externos**

Subjacente ao referencial EQAVET está a relevância na relação com todos os stakeholders mais relevantes. Com esse pressuposto, logo desde o início do projeto foi dada prioridade e enfoque às ações para melhorar o relacionamento e o envolvimento o ecossistema da EFP.

Foram realizadas sessões de *focus group* logo no início do projeto, para debater e analisar temas como a adequação da oferta formativa, o envolvimento dos stakeholders na dinâmica da EFP, os formatos de participação e recolha de contributos, a eficácia das parceiras e os pontos fortes e necessidades de melhoria. Foi assegurada a participação de instituições parceiras, de alunos, encarregados de educação, de docentes e técnicos de apoio à EFP. Os resultados dos *focus group* permitiram complementar a matriz de stakeholders elaborada inicialmente (ver documento base), com as suas necessidades e expectativas e identificar pontos de melhoria estruturantes para o plano de ação.

- **Melhoria contínua da EFP utilizando os indicadores selecionados**

O projeto EQAVET e a adoção dos referenciais para alinhamento permitiram rever e integrar os modelos de monitorização, de autoavaliação e de avaliação das práticas de ensino-aprendizagem na EFP na ESFRL.

Com efeito, para além da criação da Equipa EQAVET em articulação com as estruturas e Equipas Internas responsáveis pela monitorização e avaliação contínuas, a utilização dos vários critérios e dos vários descritores, permitiu repensar os indicadores utilizados e definir um plano de ação como resultado do diagnóstico inicial, com um alinhamento entre os objetivos estratégicos, os objetivos operacionais para alinhamento com o referencial EQAVET e um conjunto de indicadores e metas que formam um todo coerente.

No que respeita ao tipo de indicadores utilizados, para além dos indicadores base do referencial EQAVET, foram definidos indicadores adicionais sobretudo relacionados com a satisfação dos alunos, ex-alunos, que servirão de base para implementar um *dashboard* único, que permita dar apoio de forma simples e em tempo útil, à tomada de decisões.

O projeto EQAVET permitiu igualmente uma reflexão e a adoção de um modelo único e integrado de avaliação das práticas de gestão e de ensino-aprendizagem na EFP. Estão criadas as condições para a partir do próximo ano letivo, começar a colher os benefícios de um sistema interno de garantia da qualidade, especificamente com a utilização da informação referente a ex-alunos e a empregadores, como fonte de melhoria.

- **Utilização das quatro fases do ciclo de qualidade (planeamento, implementação, avaliação e revisão)**

A adoção do referencial EQAVET permitiu reforçar uma cultura de gestão para a qualidade e para a excelência, nomeadamente com a identificação mais clara de relações de causa-efeito entre um bom planeamento e reflexão sobre as práticas de gestão da EFP, com a objetividade e adequabilidade dos planos de ação – com indicadores, metas e ações melhor alinhados com a estratégia da ESFRL.

Por outro lado, a prática contínua da monitorização do plano de ação com uma periodicidade mensal, permitiu realinhar as ações com os objetivos, mitigando desvios (sobretudo os provocados pela contingência adotada no final do 2º período e durante a vigência do 3º período do presente ano letivo). Um exemplo deste reajustamento foi a adoção, implementação e a monitorização continuada do plano de ensino à distância e a reformulação da estratégia de divulgação da oferta formativa para captação de novos alunos.

Para além do ajustamento no plano de ações definido inicialmente, para o alinhamento com o referencial EQAVET, assinala-se igualmente a gestão do risco continuada e a transição estruturada entre o diagnóstico inicial/plano de ação e o plano de melhorias a implementar após a conclusão do projeto EQAVET em anexo ao presente relatório, o que dá resposta à essência da fase de revisão e de melhoria e ao verdadeiro ciclo de qualidade/melhoria contínua.

Resumem-se de seguida as atividades e as principais concretizações durante o processo de alinhamento com o referencial EQAVET, por cada uma das fases do Quadro EQAVET, e para dar resposta aos critérios e respetivas práticas de gestão:

1. Fase de Planeamento

Para operacionalizar as atividades e as respostas ao **Critério 1 – Planeamento, do referencial EQAVET**, foram utilizadas as práticas de gestão como pontos de orientação e por cada prática de gestão, foram concretizadas as seguintes atividades:

Práticas de gestão	Atividades concretizadas
P1 - As metas/objetivos estabelecidos pelo operador estão alinhados com as políticas europeias, nacionais e regionais	<ul style="list-style-type: none"> Projeto EQAVET em fase de conclusão Alinhamento com as orientações do Governo e da Rede da EFP – ev. oferta formativa para 20/21 Plano de ensino à distância – Contingência / Pandemia
P2 - As ações delineadas traduzem a visão estratégica partilhada pelos stakeholders internos e externos	<ul style="list-style-type: none"> Matriz de stakeholders e identificação da sua relevância, necessidades e expectativas <i>Focus Group</i> realizados com stakeholders internos e externos
P3 - A relação entre as metas/objetivos estabelecidos e a sua monitorização através dos indicadores é explícita	<ul style="list-style-type: none"> Diagnóstico inicial no âmbito do projeto EQAVET, com identificação de pontos fortes e áreas de melhoria Alinhamento do documento base EQAVET e do plano de ação, com o projeto educativo e com o plano de atividades
P4 - A atribuição de responsabilidades em matéria de garantia da qualidade é explícita	<ul style="list-style-type: none"> Nomeação da Equipa EQAVET Inclusão da equipa Eqavet no organigrama da escola e regulamento interno
P5 - Parcerias e iniciativas de cooperação com outros operadores são planeadas	<ul style="list-style-type: none"> Revisão dos protocolos em curso Novos protocolos celebrados no contexto da FCT
P6 - O sistema de garantia da qualidade em uso é explícito e conhecido pelos stakeholders internos e externos	<ul style="list-style-type: none"> Divulgação da Equipa EQAVET e do Projeto EQAVET nas reuniões de Conselho Geral e de Conselho Pedagógico Divulgação do projeto EQAVET á comunidade através do site institucional e notícia em jornal local
P7 - Os profissionais participam, desde o início, no planeamento dos diferentes aspetos da oferta formativa, incluindo o processo de garantia da qualidade	<ul style="list-style-type: none"> Estruturas e formatos de participação e envolvimento no projeto EQAVET decorrentes do regulamento interno <i>Focus Groups</i> realizados com stakeholders internos
P8 - Os stakeholders internos e externos são consultados na identificação e análise de necessidades locais (alunos/formandos e mercado de trabalho) e a sua opinião é tida em conta na definição da oferta formativa	<ul style="list-style-type: none"> <i>Focus Groups</i> realizados com stakeholders internos e externos Reuniões com encarregados de educação Reuniões do Conselho Pedagógico, Diretores de Curso e Diretores de Turma Avaliação da satisfação dos alunos, pessoal docente e não docente
P9 - Os planos de ação traduzem as mudanças a introduzir em função da informação produzida pelos indicadores selecionados	<ul style="list-style-type: none"> Definição de metas para o plano de ação com base na recolha e sistematização inicial de indicadores EQAVET e os complementares escolhidos pela ESFRL
P10 - O processo de autoavaliação, consensualizado com os stakeholders internos e externos, é organizado com base na informação produzida pelos indicadores selecionados	<ul style="list-style-type: none"> Integração a médio prazo, do referencial Eqavet no processo de autoavaliação do agrupamento

2. Fase de Implementação

Para operacionalizar as atividades e as respostas ao **Critério 2 – Implementação, do referencial EQAVET**, foram utilizadas as práticas de gestão como pontos de orientação e por cada prática de gestão, foram concretizadas as seguintes atividades:

Práticas de gestão	Atividades concretizadas
I1 - Os recursos humanos e materiais/financeiros são dimensionados e afetados de forma a alcançar os objetivos traçados nos planos de ação	<ul style="list-style-type: none"> Orçamento, plano anual de atividades e recursos afetos à EFP Plano de ensino à distância – Contingência / Pandemia
I2 - Ações de formação contínua são disponibilizadas com base em necessidades de desenvolvimento de competências dos profissionais	<ul style="list-style-type: none"> Sensibilização da equipa EQAVET Disseminação interna da informação técnica sobre o projeto EQAVET Implementado um plano de comunicação para o ensino profissional
I3 - Os profissionais frequentam periodicamente as ações de formação disponibilizadas e colaboram com os stakeholders externos para melhorar o seu desempenho	<ul style="list-style-type: none"> Capacitação para utilização de ferramentas tecnológicas no âmbito do plano de ensino à distância (ex: Moodle, Google Forms, MS Teams)
I4 - As parcerias estabelecidas são utilizadas como suporte da implementação dos planos de ação	<ul style="list-style-type: none"> Promovidas visitas direcionadas para conhecimento do mundo do trabalho ou do ensino superior, junto das respetivas empresas ou instituições Diversificação da rede de parcerias de suporte aos cursos profissionais
I5 - As mudanças são introduzidas de acordo com os planos de ação de melhoria definidos	<ul style="list-style-type: none"> Implementação do Plano de ação Plano de ensino à distância Criado um grupo para os ex alunos dos cursos profissionais na página de facebook da escola
I6 - Os instrumentos e procedimentos de recolha de dados, consensualizados com os stakeholders internos e externos, são aplicados no quadro do processo de autoavaliação definido	<ul style="list-style-type: none"> Mobilizados os antigos alunos para apresentação dos casos de sucesso e da visão integração no ensino superior ou no mercado de trabalho, nomeadamente, através da recolha de testemunhos.

3. Fase de Avaliação

Para operacionalizar as atividades e as respostas ao **Critério 3 – Avaliação, do referencial EQAVET**, foram utilizadas as práticas de gestão como pontos de orientação e por cada prática de gestão, foram concretizadas as seguintes atividades:

Práticas de gestão	Atividades concretizadas
A1 - Mecanismos de alerta precoce para antecipar desvios aos objetivos traçados estão instituídos	<ul style="list-style-type: none"> Monitorização mensal do plano de ação EQAVET Reuniões semanais para acompanhamento do plano de ensino à distância Reuniões intercalares em cada período, conforme atribuições

Práticas de gestão	Atividades concretizadas
	dos órgãos internos da ESFRL
A2 Mecanismos que garantam o envolvimento dos stakeholders internos e externos na avaliação estão instituídos	<ul style="list-style-type: none"> • <i>Focus Groups</i> realizados com stakeholders internos e externos • Inquéritos aplicados a alunos (avaliação anual), ex-alunos e entidades empregadoras • Reuniões em modelo remoto com encarregados de educação para acompanhamento do plano de ensino à distância • Envolvimentos dos júris na realização das provas de Aptidão profissional (PAP's) – entidades empregadoras, instituições académicas, entidades parceiras, autarquia
A3 Os resultados da avaliação são discutidos com os stakeholders internos e externos	<ul style="list-style-type: none"> • Reuniões e apresentação de contas e dos relatórios de gestão no Conselho Geral • <i>Focus Groups</i> com stakeholders internos e externos • Realização das Provas de Aptidão Profissional, com reuniões com os júris (entidades empregadoras, meio académico, etc.) onde são debatidos temas relacionados com a avaliação e satisfação dos stakeholders externos
A4 A autoavaliação periódica utiliza um referencial consensualizado com os stakeholders internos e externos e identifica as melhorias a introduzir, em função da análise da informação produzida	<ul style="list-style-type: none"> • Definido e implementado um painel de indicadores chave para monitorizar periodicamente no âmbito do sistema interno de garantia da qualidade
A5 As melhorias a introduzir a nível de processos e resultados têm em conta a satisfação dos stakeholders internos e externos	<ul style="list-style-type: none"> • Realizada a auscultação à satisfação e ao percurso dos antigos alunos até 3 anos após a conclusão dos cursos • Inquéritos à satisfação aplicados a alunos, ex-alunos, entidades empregadoras e pessoal docente e não docente

4. Fase de Revisão

Para operacionalizar as atividades e as respostas ao **Critério 4 – Revisão, do referencial EQAVET**, foram utilizadas as práticas de gestão como pontos de orientação e por cada prática de gestão, foram concretizadas as seguintes atividades:

Práticas de gestão	Atividades concretizadas
R1 - Os resultados da avaliação e os procedimentos necessários à revisão das práticas existentes consensualizados com os stakeholders são tornados públicos	<ul style="list-style-type: none"> • Implementar, monitorizar e avaliar a eficácia do plano global de melhoria para o sistema interno de garantia de qualidade
R2 - O feedback dos stakeholders internos e externos é tido em consideração na revisão das práticas existentes	<ul style="list-style-type: none"> • Resultados dos inquéritos à avaliação da satisfação do pessoal docente e não docente • Resultados dos inquéritos à avaliação da satisfação dos alunos • Resultados dos inquéritos à avaliação da satisfação dos empregadores • Adequação do plano de ensino à distância às necessidades dos alunos
R3 - Os resultados da avaliação e as mudanças a introduzir sustentam a	<ul style="list-style-type: none"> • Plano de ação como resultado do diagnóstico na fase 1 do Projeto EQAVET

Práticas de gestão	Atividades concretizadas
elaboração dos planos de ação adequados	<ul style="list-style-type: none"> Preparação do ano letivo 20/21, com base na avaliação do plano de ensino à distância Reavaliação e realinhamento das PAP's e da Formação em Contexto de Trabalho, como consequência do plano de ensino à distância
R4 - Revisões são planeadas e informam a regular atualização das práticas	<ul style="list-style-type: none"> Plano de melhorias elaborado como resultado da implementação do plano de ação do projeto EQAVET

5. Diálogo institucional

Para operacionalizar as atividades e as respostas ao **Critério 5 – Diálogo institucional para a melhoria contínua da oferta de EFP, do referencial EQAVET**, foram concretizadas as seguintes atividades:

Atividades concretizadas

- *Focus Group* com stakeholders externos, para auscultar com periodicidade regular as necessidades do mercado
- Canal de relacionamento alternativo com os encarregados de educação, durante o período de contingência e de vigência do plano de ensino à distância
- Reuniões regulares com os encarregados de educação, no quadro de um ano letivo regular
- Site institucional da ESFRL
- Participação na rede da EFP no âmbito da comunidade intermunicipal
- Parceria com a Autarquia e representatividade no domínio da EFP nos fóruns e decisões estratégicas relativas à região

6. Ciclo de garantia e melhoria da qualidade da oferta de EFP

Para operacionalizar as atividades e as respostas ao **Critério 6 – Aplicação do ciclo de garantia e melhoria da qualidade da oferta de EFP, do referencial EQAVET**, foram concretizadas as seguintes atividades:

Atividades concretizadas

- Revisão periódica dos resultados associados aos indicadores chave envolvendo as partes interessadas internas e externas relevantes
- Concretização de um ciclo de melhoria contínua com a conclusão do Projeto EQAVET em Julho de 2020 e definição do consequente plano de melhorias, a iniciar a sua implementação a partir de 07/20.

III. Áreas de melhoria na gestão da oferta de EFP

Apresentar o Plano de Melhoria, através do preenchimento do Anexo 1 ao presente relatório.

No anexo 1 do presente documento estão elencadas as Áreas de Melhoria percecionadas pela ESFRL, consistentes com os instrumentos de gestão que suportam o presente projeto EQAVET.

IV. Fontes de evidência do cumprimento dos critérios de conformidade EQAVET

Enumerar os documentos e os critérios que evidenciam, através do preenchimento do Anexo 2 ao presente relatório.

A ESFRL evoluiu na perceção do cumprimento dos critérios de conformidade, introduzindo e revendo também algumas práticas de gestão que nos permitem ambicionar o reconhecimento pela via da atribuição do selo EQAVET.

No anexo 2, identificamos as fontes de evidência sobre este processo, acreditando que a existência de algumas destas evidências apresentadas resulta, em si mesmo, de um processo de sistematização de processos exigidos num sistema de gestão de qualidade.

V. Conclusão

Apresentar as mudanças resultantes do alinhamento do sistema de garantia da qualidade com o Quadro EQAVET na gestão da melhoria contínua da oferta de EFP.

Globalmente, registou-se uma melhoria geral nas práticas de gestão da EFP da ESFRL após o início do Projeto EQAVET, que se podem sistematizar da seguinte forma:

- Formalização de um sistema interno de garantia de qualidade, com a utilização de princípios do Quadro EQAVET, nomeação de uma equipa EQAVET que fez o alinhamento com a Equipa de autoavaliação e de monitorização dos resultados da EFP;
- Consciencialização da importância e dos benefícios de auscultar os Stakeholders internos e externos, bem como de realizar diagnósticos regulares para manter o alinhamento com as respetivas necessidades e expectativas – os *focus group* realizados permitiram evidenciar esses benefícios para adequar a oferta formativa ao mercado;
- Maior aproximação às empresas, a partir do envolvimento e auscultação com maior frequência;

- Elaboração de um plano de comunicação para o ensino profissional, de forma a fomentar uma maior objetividade na comunicação dos pressupostos e da mensagem para a melhoria da garantia da qualidade;
- Definição de um plano de ação único, onde foi possível integrar o desdobramento dos objetivos estratégicos, em objetivos operacionais alinhados com o referencial EQAVET e a definição de indicadores e metas em coerência com as melhores práticas Europeias no domínio da EFP;
- Como consequência desta harmonização interna, verifica-se uma maior facilidade e objetividade na comunicação interna dos pressupostos e da mensagem para a melhoria da garantia da qualidade;
- Implementação de um modelo de monitorização e implementação da melhoria contínua mais eficaz, permitindo respostas mais ágeis e em tempo útil (evidência: plano de ensino à distância aplicado à EFP).
- Implementação de novos mecanismos de divulgação e comunicação com os Stakeholders (evidência: portefólio para divulgação da oferta formativa);
- Melhoria global no desempenho da garantia interna de qualidade na EFP face ao referencial EQAVET, entre o momento do diagnóstico e no final do projeto.

Os Relatores

Isabel Maria de Jesus Oliveira

(p/ Diretora)

Mário Pereira Catarino

(Responsável da qualidade)

Leiria, 12 de agosto de 2020

DOCUMENTOS ANEXOS

Anexo 1 – Plano de Melhoria

Anexo 2 – Fontes de evidência do cumprimento dos critérios de conformidade EQAVET

Anexo 1 - Plano de Melhoria

1. Análise contextualizada dos resultados dos indicadores EQAVET selecionados e de outros em uso e da aferição dos descritores EQAVET/ práticas de gestão que sustentam o presente Plano de Melhoria

De seguida descrevemos com detalhe o ponto de partida e as ambições traçadas pela ESFRL em relação aos indicadores monitorizados no âmbito do processo EQAVET, assim como outros que monitorizamos no âmbito do Sistema de Garantia da Qualidade:

Nº	Objetivo	Indicador Eqavet	Resultados			Meta a 3 anos
			Ciclo 2014/17	Ciclo 2015/18	Ciclo 2016/19	Ciclo 2020/23
1	Aumentar a Taxa de conclusão em cursos de EFP	4 a) Percentagem de alunos/formandos que completam cursos de EFP inicial	47,3%	56,6%	62,03 %	75 %
2	Aumentar a Taxa de colocação após conclusão de cursos de EFP	5) Proporção de alunos que completam um curso de EFP e que estão no mercado de trabalho, em formação (incluindo nível superior) ou outros destinos, no período de 12-36 meses após a conclusão do curso.	92,3%	88,3%	87,76 %	100 %
3	Aumentar a percentagem de alunos/formandos que trabalham em profissões diretamente relacionadas com o curso/área de Educação e Formação que concluíram	6 a) Percentagem de alunos/formandos que completam um curso de EFP e que trabalham em profissões diretamente relacionadas com o curso/área de Educação e Formação	15,4 %	11, 6%	27,27 %	50 %
4	Aumentar a percentagem de empregadores que estão satisfeitos com os formandos que completaram um curso de EFP	6 b3) Percentagem de empregadores que estão satisfeitos com os formandos que completaram um curso de EFP.	ND	ND	ND	95 %

ND- informação não disponível no momento (em fase de apuramento até ao final de 2020)

Numa análise global dos indicadores selecionados para o alinhamento com o quadro EQAVET, relativamente aos ciclos formativos apresentados acima, é possível constatar que:

- **Indicador 4 a):** constata-se que as taxas de conclusão têm vindo a assumir uma tendência crescente ao longo dos últimos três ciclos formativos analisados, estando no entanto ainda um pouco aquém da meta estabelecida para o ciclo formativo 2020/23. No plano de ações de melhoria apresentado em anexo, a escola apresenta um conjunto de ações a implementar para melhorar o desempenho neste indicador, por forma a minimizar o número de desistências durante o percurso formativo motivadas em parte pelo facto de existirem alunos que apenas pretendem efetuar o seu percurso formativo até atingirem os 18 anos de idade, para depois ingressarem no mercado de trabalho;

- **Indicador 5:** A taxa de colocação dos alunos, após concluída a sua formação, apresenta resultados com alguma estabilidade dentro dos três ciclos formativos analisados, verificando-se no entanto, que ainda existem ex alunos que se encontram à procura de emprego/sem ocupação. Por forma a aumentar o potencial de concretização da meta estabelecida para o ano letivo 2020/23, no plano de ações de melhoria apresentado em anexo, a escola apresenta um conjunto de ações a implementar para melhorar o desempenho neste indicador;

- **Indicador 6 a):** A percentagem de alunos que exercem atividade relacionada com o curso, tem demonstrado uma tendência algo irregular ao longo dos vários ciclos formativos, estando ainda abaixo da meta estabelecida para o ciclo formativo 2020/23. Constata-se que uma parte significativa dos alunos que não estão a trabalhar na sua área de formação se deve a uma opção pessoal, não sendo muito proactivos na procura de emprego na área. No plano de ações de melhoria foram definidas ações para melhoria dos resultados associados a este indicador.

- **Indicador 6 b3):** Relativamente a este indicador, foram inquiridos em Julho de 2020, através de questionário no Google Forms, os empregadores dos ex alunos que terminaram o seu percurso formativo nos ciclos 2014/17, 2015/18 e 2016/19. Constata-se que, até à data de submissão deste relatório, apenas foram obtidas duas respostas de empregadores referentes a ex- alunos do ciclo formativo 2015/18, o que per si não permite uma análise aprofundada do grau de satisfação dos empregadores. Desta forma, e até ao final de 2020, ir-se-á novamente reforçar o contacto junto das entidades empregadoras para a obtenção de mais respostas, conforme apresentado no plano de melhorias.

Globalmente, considera-se que os resultados apresentados são positivos ainda que carecendo de melhoria para atingir as metas propostas. Refira-se que com a dinâmica gerada a partir do projeto EQAVET, com a auscultação dos stakeholders e o bom fruto dessa experiência com recolha de feedback bastante relevante, é expectável uma melhoria nos resultados associados aos indicadores de forma a atingir as metas de médio prazo estabelecidas.

Para além dos indicadores Eqavet acima referidos, são ainda monitorizados os seguintes indicadores no âmbito do processo EQAVET:

Nº	Objetivo	Indicador	Resultados (ano letivo 2019/20)	Meta a 1 ano (ano letivo 2020/21)	Meta a 3 anos (ano letivo 2022/23)
1	Aumentar procura em cursos EFP como primeira opção	Percentagem de alunos que se inscrevem na ESFRL como primeira opção	ND	5% superior ao do ano letivo anterior	10% superior à inicial
2	Aumentar satisfação dos alunos	Grau de satisfação (Resultados dos Inquéritos de satisfação)	(1)	90%	95%
3	Aumentar satisfação das entidades de acolhimento de FCT	Grau de satisfação (Resultados dos Inquéritos de satisfação)	81,3 %	90%	95%

ND-informação não disponível no momento.

(1)- informação em curso de apuramento pela equipa de autoavaliação, estando prevista a sua conclusão até ao final de Setembro.

Numa análise global à concretização dos objetivos acima apresentados, relativamente aos resultados referentes ao ano letivo 2019/20, é possível constatar que:

- **Aumentar procura em cursos EFP como primeira opção:** À data de submissão deste relatório, não foi possível obter os dados referentes a este indicador, devido à dificuldade de obtenção da informação através do portal de matrículas. Até final de Setembro, vai-se avaliar a possibilidade de obtenção da informação para cálculo deste indicador.

- **Aumentar satisfação dos alunos:** Os resultados associados a este indicador encontram-se em fase de apuramento até ao final de Setembro;

- **Aumentar satisfação das entidades acolhedoras da FCT:** Com base nas 30 respostas obtidas ao questionário de avaliação da satisfação das entidades empregadoras, constata-se que os resultados obtidos relativamente ao seu grau de satisfação, se encontra abaixo das metas estabelecidas a curto e médio prazo.

Com a implementação do projeto EQAVET e com a sua continuidade através das ações de melhoria a implementar, definidas em anexo a este relatório, em particular o enfoque dado no reforço da preparação comportamental dos alunos para a FCT, é expectável que tal se venha a traduzir num aumento do grau de satisfação das entidades acolhedoras, em linha com metas projetadas.

Ponto de situação da implementação do plano de ação Eqavet

No que toca ao grau de concretização dos objetivos apresentados no plano de ação Eqavet, os resultados alcançados são apresentados na tabela seguinte:

Nº	Objetivos Operacionais / Descrição geral da ação	Atividades	Indicador de eficácia	Meta	Data fim	Resultado face à meta	Comentários/ações
1	Formalizar a estrutura e a equipa do sistema interno de garantia da qualidade	Incluir a equipa Eqavet no organigrama da escola e regulamento interno.	Grau de execução das atividades	100%	Jul. 2020	100%
2	Definir um painel de indicadores chave e monitorizar com periodicidade a definir	1. Criar quadro de indicadores para os cursos profissionais; 2. Apurar resultados dos ciclos 2014/17, 2015/18 e 2016/19; 3. Incluir resultados dos indicadores, no relatório anual Eqavet.	Grau de execução das atividades	100%	Jul. 2020	100%
3	Definir um modelo para acompanhamento dos percursos dos ex-alunos até 3 anos após a conclusão dos cursos	1. Criar base de dados de ex alunos dos ciclos de 2014/17, 2015/18 e 2016/19; 2. Aplicar questionar e tratar dados; 3. Criar um grupo no facebook da escola, para os cursos profissionais.	Grau de execução das atividades	100%	Jun. 2020	100%
4	Adequar as opções didáticas e estratégias de abordagem dos conteúdos nos cursos profissionais, de acordo com as necessidades do mercado de trabalho	1. Reforçar as competências dos alunos para saberem elaborar relatórios em contexto de estágio, trabalhos finais e apresentações públicas; 2. Colocar como opção a língua Francesa na disciplina "Comunicar em ...", no curso de Turismo; 3. Aprofundar, no curso de Design de Interiores, o conhecimento dos materiais por parte dos alunos; 4. Dar um maior enfoque à componente de Animação Turística, no curso de Turismo (promover atividades mais práticas).	Grau de execução das atividades	100%	Jun. 2021	25% (atividade 2 concluída)	Transita para plano de melhorias

Nº	Objetivos Operacionais / Descrição geral da ação	Atividades	Indicador de eficácia	Meta	Data fim	Resultado face à meta	Comentários/ações
5	Fomentar uma maior ligação/envolvimento com as empresas e outras entidades da região	<ol style="list-style-type: none"> 1. Convidar empresas para participar em aulas práticas/projetos; 2. Reforçar parcerias com entidades externas, para o desenvolvimento de aulas/atividades práticas. 	Nº contactos realizados com empresas e outras entidades	Pelo menos 2 por curso por ano	Jun. 2021	0% (nenhuma atividade concluída)	Transita para plano de melhorias
6	Mobilizar os antigos alunos para apresentação dos casos de sucesso e da sua visão de integração no ensino superior ou no mercado de trabalho	<ol style="list-style-type: none"> 1. Criar vídeo de apresentação de testemunhos; 2. Divulgar vídeos de testemunho na escola, site e redes sociais. 	Nº de ex alunos que deram o seu testemunho	Pelo menos 3 por ano letivo	Jun. 2021	0% (nenhuma atividade concluída)	Transita para plano de melhorias
7	Implementar um plano de comunicação para o ensino profissional	<ol style="list-style-type: none"> 1. Elaborar plano de comunicação; 2. Implementar plano de comunicação. 	Grau de execução das atividades	100%	Jun. 2021	50% (atividade 1 concluída)	Dar continuidade em plano de melhorias
8	Melhorar a divulgação (externa e internamente) da imagem e oferta de cursos profissionais e respetivas saídas profissionais	<ol style="list-style-type: none"> 1. Reformular conteúdos existentes no site de internet e redes sociais; 2. Adaptar site da escola para a versão mobile; 3. Envolver alunos dos cursos profissionais na divulgação dos seus cursos aos alunos do 9º ano de outras escolas; 4. Apresentar testemunhos video de ex alunos no site e redes sociais; 5. Melhorar a divulgação interna e externa das atividades/projetos práticos feitos nos cursos; 6. Criar um evento anual, no qual os alunos do 9º ano de outras escolas, poderiam participar em atividades práticas relacionadas com os cursos; 7. Criar o dia dos cursos (envolvendo, entre outras, atividades práticas para a comunidade nomeadamente a participação dos alunos do 9º ano de outras escolas, em atividades práticas relacionadas com os cursos); 8. Divulgar à comunidade em geral e potenciais alunos, os índices de empregabilidade dos cursos. 	Grau de execução das atividades	100%	Jul. 2021	25% (atividades 1 e 2 concluídas)	Dar continuidade em plano de melhorias
9	Melhorar as competências comunicacionais dos alunos, para uma melhor adaptação ao contexto laboral/formação em contexto de trabalho	<ol style="list-style-type: none"> 1. Efetuar workshop de preparação com os alunos antes da entrada em estágio; 2. Fazer sessão de partilha de experiências de alunos que estiveram em estágio no final do 2º ano; 	Grau de execução das atividades	100%	Jun. 2021	0% (nenhuma atividade concluída)	Dar continuidade em plano de melhorias

Nº	Objetivos Operacionais / Descrição geral da ação	Atividades	Indicador de eficácia	Meta	Data fim	Resultado face á meta	Comentários/ações
		3. Efetuar workshop sobre técnicas ativas de emprego (ex: como criar uma página no linkedin; como se comportar numa entrevista); 4. Criar/aplicar questionário para avaliar satisfação das entidades acolhedoras.					
10	Auscultar a satisfação das partes interessadas internas relacionadas com os cursos profissionais (pessoal docente e não docente)	1. Rever os questionários de auscultação existentes; 2. Aplicar metodologia de auscultação.	Grau de execução das atividades	100%	Jul. 2020	50%	Dar continuidade em plano de melhorias
11	Organizar um workshop com os stakeholders externos mais relevantes para preparar o ano letivo 2021-2022 e identificar as necessidades de mercado	1. Identificar entidades a convidar; 2. Efetuar convites; 3. Realizar workshop/focus group com as entidades.	Grau de execução das atividades	100%	Jul. 2021		
12	Instituir o dia dos cursos profissionais	1. Envolver associação de pais; 2. Efetuar convites a: pais/EE; alunos do 9.º ano das escolas básicas 2,3 da região; comunicação social; representantes/técnicos de serviços/empresas da região; 3. Fazer programa do Dia dos cursos; 4. Convidar entidades externas para dinamizar sessões/palestras; 5. Dinamizar atividades em salas, laboratórios e oficinas abertas; 6. Convidar ex-alunos dos vários cursos com percursos de sucesso; 7. Montar exposições de trabalhos realizados pelos alunos.	Grau de execução das atividades	100%	Jul. 2021		

Globalmente constata-se que a situação da pandemia do Covid 19, para além de ter tido um forte impacto na dinâmica das atividades letivas da escola, teve também impacto ao nível da concretização de alguns dos objetivos e atividades definidas no plano de ação, conforme acima apresentado, nomeadamente as atividades que implicavam o contacto/interação presencial com os stakeholders internos e externos.

Desta forma, no plano de melhorias apresentado de seguida, serão incluídos os objetivos e atividades que não puderam ser concretizados, mas cuja implementação continua a ser prioritária para a escola, tendo em conta os seus objetivos para o ensino profissional e para o processo de alinhamento com o referencial Eqavet, bem como outros que decorrem da análise efetuada face aos resultados obtidos nos indicadores selecionados.

Análise crítica das práticas de gestão

A implementação do sistema de garantia da qualidade segundo o do Quadro EQAVET, veio promover na nossa Organização um maior envolvimento e participação das partes interessadas internas e externas. Sendo um processo contínuo de adaptação, estamos permanentemente focados da adequação das nossas práticas educativas às obrigações legais e normativas, por um lado, e à adaptação ao contexto interno e externo, por outro. A título de exemplo, todo o impacto que a pandemia decorrente do COVID-19 teve na sociedade em geral e nas instituições de ensino em particular, obrigou-nos a repensar a nossa abordagem e irá necessariamente refletir-se em processos e procedimentos diferentes no futuro.

Ao longo do processo de implementação do quadro Eqavet foram reajustados diversos documentos estruturantes da escola, como o Regulamento Interno. Tal reajuste teve em conta não só as especificidades dos referenciais normativos e enquadramento legal, mas teve igualmente em conta o feedback das partes interessadas internas e externas relevantes para a nossa Organização.

Os trabalhos foram coordenados pela Equipa Eqavet, em estreita colaboração com a Direção da escola. Não obstante, sempre que necessário são envolvidos colaboradores dos diversos departamentos da ESFRL.

Torna-se ainda, a nosso ver, necessário promover uma ainda maior consolidação do nosso Sistema de Garantia da Qualidade, que assim se coloquem novos desafios à ESFRL, numa perspetiva de melhoria contínua e mitigação dos riscos.

Estamos convictos que este processo será determinante para o nosso sucesso futuro, dado que nos orienta para objetivos fundamentais, consolida um caminho de auscultação permanente em que todas as opiniões são valorizadas, e reforça o sentido de pertença em toda a Organização. O desafio da melhoria contínua, inerente ao Quadro EQAVET, tornarão a nossa ação mais eficiente e eficaz, tornando-a mais clara e transparente para todos.

2. Identificação das áreas de melhoria, objetivos e metas a alcançar (inserir/eliminar/formatar, tanto quanto necessário)

Área de Melhoria	Descrição da Área de Melhoria	Objetivo	Descrição do objetivo e metas a alcançar (quando disponível, indicar o ponto de partida)
AM 01	Taxa de conclusão em cursos de EFP	O1	Aumentar a Taxa de conclusão em cursos de EFP (meta: 75% no ciclo formativo 2020/23)
AM 02	Taxa de colocação após conclusão de cursos de EFP	O2	Aumentar a taxa de colocação após conclusão de cursos de EFP (meta: 100% no ciclo formativo 2020/23)
AM 03	Percentagem de alunos/formandos que trabalham em profissões diretamente relacionadas com o curso/área de Educação e Formação que concluíram	O3	Aumentar a percentagem de alunos que trabalham em profissões diretamente relacionadas com o curso/área de Educação e Formação que concluíram (meta: 50% no ciclo formativo 2020/23)
AM 04	Taxa de resposta aos questionários de avaliação da satisfação das entidades empregadoras	O4	Aumentar a taxa de resposta por parte das entidades empregadoras aos questionários de avaliação da satisfação (meta: obter resposta de 50% dos empregadores contactados)
AM 05	Comunicação e relacionamento com partes interessadas/imagem interna e externa dos cursos profissionais	O5	Implementar o plano de comunicação para o ensino profissional (meta: 100% cumprimento do plano)
		O6	Dar continuidade à obtenção de testemunhos de ex alunos relativamente à sua satisfação com os cursos profissionais (meta: 3 testemunhos por ano letivo)
		O7	Fomentar uma maior ligação/envolvimento com as empresas e outras entidades da região (meta: 2 contactos efetuados por curso e por ano)
		O8	Organizar um workshop com os stakeholders externos mais relevantes para preparar o ano letivo 2021- 2022 e identificar as necessidades de mercado (meta: 100% cumprimento das atividades previstas)

		O9	Instituir o dia dos cursos profissionais (meta: 100% cumprimento das atividades previstas)
		O10	Auscultar a satisfação das partes interessadas internas (pessoal docente e não docente) relacionadas com os cursos profissionais (meta: 80% de satisfação)
		O11	Melhorar a divulgação (externa e internamente) da imagem e oferta de cursos profissionais e respetivas saídas profissionais (meta: 100% cumprimento das atividades previstas)
AM 06	Competências comunicacionais dos alunos	O12	Melhorar as competências comunicacionais dos alunos do curso de Design de Interiores e Exteriores, para uma melhor adaptação ao contexto laboral/formação em contexto de trabalho (meta: 100% de satisfação das entidades acolhedoras da FCT e empregadores)
AM 07	Estratégias pedagógicas	O13	Adequar as opções didáticas e estratégias de abordagem dos conteúdos nos cursos profissionais, de acordo com as necessidades do mercado de trabalho (meta: 100% cumprimento das atividades previstas)

3. Identificação das ações a desenvolver e sua calendarização (inserir/eliminar/formatar, tanto quanto necessário)

Área de Melhoria	Ação	Descrição da Ação a desenvolver	Data Início (mês/ano)	Data Conclusão (mês/ano)
AM 01	A1	Reforçar o acompanhamento dos alunos que estão próximo de atingir os 18 anos de idade, para prevenir situações de abandono escolar	09/2020	07/2021
	A2	Sensibilizar alunos e Encarregados de Educação para a importância de conclusão dos percursos formativos	09/2020	07/2021
AM 02 e 03	A3	Efetuar sessões sobre técnicas ativas de emprego (ex: como se comportar numa entrevista) para os alunos do 12º ano	03/2021	04/2021
	A4	Efetuar sessões sobre comportamentos/attitudes a adotar em contexto de FCT, para os alunos do 11º e 12º ano	03/2021	04/2021
	A5	Convidar instituições do ensino superior para apresentar aos alunos do 12º ano a sua oferta formativa	02/2021	05/2021
	A6	Visitar a Futurália com os alunos do 12º ano	03/2021	03/2021
AM 04	A7	Reforçar contactos para auscultação dos empregadores (contato telefónico e email) dos ex alunos	09/2020	12/2020
AM 05	A8	Divulgar o plano de comunicação às áreas/departamentos responsáveis pela sua implementação	09/2020	10/2020
	A9	Recolher testemunhos vídeo dos ex alunos	09/2020	07/2021
	A10	Divulgar vídeos de testemunho na escola, site e redes sociais	09/2020	07/2021

A11	Reforçar parcerias com entidades externas/empresas para o desenvolvimento de aulas/atividades práticas	09/2020	07/2021
A12	Identificar entidades a convidar para o workshop e efetuar convites	01/2021	04/2021
A13	Realizar workshop/focus group com as entidades convidadas	04/2021	05/2021
A14	Envolver associação de pais na organização do dia dos cursos profissionais	05/2021	07/2021
A15	Efetuar convites a: pais/EE; alunos do 9.º ano das escolas básicas 2,3 da região; comunicação social; representantes/técnicos de serviços/empresas da região	05/2021	07/2021
A16	Fazer programa do Dia dos cursos	05/2021	07/2021
A17	Convidar entidades externas para dinamizar sessões/palestras	05/2021	07/2021
A18	Dinamizar atividades em salas, laboratórios e oficinas abertas	05/2021	07/2021
A19	Convidar ex-alunos dos vários cursos com percursos de sucesso	05/2021	07/2021
A20	Montar exposições de trabalhos realizados pelos alunos	05/2021	07/2021
A21	Auscultar o grau de satisfação do pessoal docente e não docente e tratar os dados	09/2020	10/2020
A22	Melhorar a divulgação interna e externa das atividades/projetos práticos feitos nos cursos	09/2020	07/2021
A23	Criar um evento anual, no qual os alunos do 9º ano de outras escolas, poderiam participar em atividades práticas relacionadas com os cursos	03/2021	06/2021
A24	Criar o dia dos cursos (envolvendo, entre outras, atividades práticas para a comunidade nomeadamente a participação dos alunos do 9º ano de outras escolas, em atividades práticas relacionadas com os cursos)	03/2021	06/2021

AM 06	A29	Efetuar sessão de preparação com os alunos antes da entrada na FCT	01/2021	03/2021
	A30	Fazer sessão de partilha de experiências de alunos que estiveram em estágio no final do 2º ano	01/2021	03/2021
	A32	Criar questionário para avaliar a satisfação das entidades acolhedoras	03/2021	04/2021
AM 07	A33	Reforçar as competências dos alunos para saberem elaborar relatórios em contexto de estágio, trabalhos finais e apresentações públicas	09/2020	07/2021
	A34	Colocar como opção a língua Francesa na disciplina "Comunicar em ...", no curso de Turismo	09/2020	07/2021
	A35	Aprofundar, no curso de Design de Interiores, o conhecimento dos materiais por parte dos alunos	09/2020	07/2021
	A36	Dar um maior enfoque à componente de Animação Turística, no curso de Turismo (promover atividades mais práticas)	09/2020	07/2021

4. Mecanismos previstos para monitorização do Plano de Melhoria

O processo de monitorização dos resultados do plano de melhoria é liderado pelo Responsável pela Equipa Eqavet, e será realizado trimestralmente em reuniões da equipa Eqavet, onde são aferidas as atividades já realizadas/por realizar, eventuais desvios e metas atingidas, sendo as ações reformuladas sempre que se justifique. Todas as informações referidas ficam registadas na ata de cada reunião e integradas num relatório intermédio (trimestral) ou no relatório final (anual).

Apesar de algumas medidas preverem a continuidade de ações já iniciadas, sentimos a necessidade de prolongar o período de implementação para o próximo ano letivo, pois as características específicas e únicas da nossa entidade, faz com que a informação possa demorar um pouco mais a ser apropriada em cada local, sendo certo que procuramos uma atuação consistente e sustentada.

5. Formas previstas para divulgação do Plano de Melhoria

Pretende-se divulgar o plano de melhoria bem como os resultados do seu acompanhamento, da seguinte forma:

- a) através da publicação no site institucional da escola;
- b) através da publicação na plataforma Moodle da escola;
- c) apresentado em reunião de Conselho Pedagógico e do Conselho Geral, para conhecimento.
- d) apresentado aos alunos através das Direções de Turma.

6. Observações *(caso aplicável)*

N.A.

Os Relatores

Isabel Maria de Jesus Oliveira

(p/ Diretora)

Mário Pereira Catarino

(Responsável da qualidade)

Leiria, 12 de agosto de 2020

Anexo 2 - Fontes de evidência do cumprimento dos critérios de conformidade EQAVET

Princípios EQAVET	Fase 1 – Planeamento		Critérios de conformidade EQAVET (Cf. Anexo 10)
	Práticas de gestão da EFP		
Visão estratégica e visibilidade dos processos e resultados na gestão da EFP	P1	As metas/objetivos estabelecidos pelo operador estão alinhados com as políticas europeias, nacionais e regionais.	C1. Planeamento
	P2	As ações delineadas traduzem a visão estratégica partilhada pelos <i>stakeholders</i> internos e externos.	
	P3	A relação entre as metas/objetivos estabelecidos e a sua monitorização através dos indicadores é explícita.	
	P4	A atribuição de responsabilidades em matéria de garantia da qualidade é explícita.	
	P5	Parcerias e iniciativas de cooperação com outros operadores são planeadas.	
	P6	O sistema de garantia da qualidade em uso é explícito e conhecido pelos <i>stakeholders</i> internos e externos.	
	Envolvimento dos <i>stakeholders</i> internos e	P7	Os profissionais participam, desde o início, no planeamento dos diferentes aspetos da oferta formativa, incluindo o processo de garantia da qualidade.

externos			C6. Aplicação do ciclo de garantia e melhoria da qualidade da oferta de EFP
	P8	Os <i>stakeholders</i> internos e externos são consultados na identificação e análise de necessidades locais (alunos/formandos e mercado de trabalho) e a sua opinião é tida em conta na definição da oferta formativa.	
Melhoria contínua da EFP utilizando os indicadores selecionados	P9	Os planos de ação traduzem as mudanças a introduzir em função da informação produzida pelos indicadores selecionados.	
	P10	O processo de autoavaliação, consensualizado com os <i>stakeholders</i> internos e externos, é organizado com base na informação produzida pelos indicadores selecionados.	

Princípios EQAVET	<p>Fase 2 – Implementação</p> <p>Critério de Qualidade Os planos de ação, concebidos em consulta com os <i>stakeholders</i>, decorrem das metas/objetivos visados e são apoiados por parcerias diversas.</p> <p>Descritores Indicativos</p> <ul style="list-style-type: none"> - Os recursos são adequadamente calculados/atribuídos a nível interno tendo em vista alcançar os objetivos traçados nos planos de aplicação - São apoiadas de modo explícito parcerias pertinentes e abrangentes para levar a cabo as ações previstas - O plano estratégico para desenvolvimento das competências do pessoal indica a necessidade de formação para professores e formadores - O pessoal frequenta regularmente formação e desenvolve cooperação com as partes interessadas externas com vista a apoiar o desenvolvimento de capacidades e a melhoria da qualidade e a reforçar o desempenho 		
	Práticas de gestão da EFP		Critérios de conformidade EQAVET (Cf. Anexo 10)
Visão estratégica e visibilidade dos processos e resultados na gestão da EFP	I1	Os recursos humanos e materiais/financeiros são dimensionados e afetados de forma a alcançar os objetivos traçados nos planos de ação.	C2. Implementação
	I2	Ações de formação contínua são disponibilizadas com base em necessidades de desenvolvimento de competências dos profissionais.	

Envolvimento dos stakeholders internos e externos	13	Os profissionais frequentam periodicamente as ações de formação disponibilizadas e colaboram com os <i>stakeholders</i> externos para melhorar o seu desempenho.	C5. Diálogo institucional para a melhoria contínua da oferta de EFP
	14	As parcerias estabelecidas são utilizadas como suporte da implementação dos planos de ação.	
Melhoria contínua da EFP utilizando os indicadores selecionados	15	As mudanças são introduzidas de acordo com os planos de ação de melhoria definidos.	C6. Aplicação do ciclo de garantia e melhoria da qualidade da oferta de EFP
	16	Os instrumentos e procedimentos de recolha de dados, consensualizados com os <i>stakeholders</i> internos e externos, são aplicados no quadro do processo de autoavaliação definido.	

Princípios EQAVET	Fase 3 – Avaliação		Critérios de conformidade EQAVET (Cf. Anexo 10)
	<p>Critério de Qualidade As avaliações de resultados e processos regularmente efetuadas permitem identificar as melhorias necessárias.</p> <p>Descritores Indicativos</p> <ul style="list-style-type: none"> - A autoavaliação é efetuada periodicamente de acordo com os quadros regulamentares regionais ou nacionais, ou por iniciativa dos prestadores de EFP - A avaliação e a revisão abrangem os processos e os resultados do ensino, incluindo a avaliação da satisfação do formando, assim como o desempenho e satisfação do pessoal - A avaliação e a revisão incluem mecanismos adequados e eficazes para envolver as partes interessadas a nível interno e externo - São implementados sistemas de alerta rápido 		
	Práticas de gestão da EFP		
Visão estratégica e visibilidade dos processos e resultados na gestão da EFP	A1	Mecanismos de alerta precoce para antecipar desvios aos objetivos traçados estão instituídos.	C3. Avaliação
Envolvimento dos	A2	Mecanismos que garantam o envolvimento dos <i>stakeholders</i> internos e externos na	C5. Diálogo institucional para a

stakeholders internos e externos		avaliação estão instituídos.	melhoria contínua da oferta de EFP
	A3	Os resultados da avaliação são discutidos com os <i>stakeholders</i> internos e externos.	
Melhoria contínua da EFP utilizando os indicadores selecionados	A4	A autoavaliação periódica utiliza um referencial consensualizado com os <i>stakeholders</i> internos e externos e identifica as melhorias a introduzir, em função da análise da informação produzida.	C6. Aplicação do ciclo de garantia e melhoria da qualidade da oferta de EFP
	A5	As melhorias a introduzir a nível de processos e resultados têm em conta a satisfação dos <i>stakeholders</i> internos e externos.	

Princípios EQAVET	Fase 4 – Revisão		
	<p>Critério de Qualidade Os resultados da avaliação são utilizados para se elaborarem planos de ação adequados à revisão das práticas existentes.</p> <p>Descritores Indicativos</p> <ul style="list-style-type: none"> - São recolhidas impressões dos formandos sobre as suas experiências individuais de aprendizagem e o ambiente de aprendizagem e ensino. São utilizadas conjuntamente com as impressões dos professores, para inspirar novas ações - É dado amplo conhecimento público da informação sobre os resultados da revisão - Os procedimentos de recolha de <i>feedback</i> e de revisão fazem parte de um processo estratégico de aprendizagem da organização - Os resultados do processo de avaliação são discutidos com as partes interessadas, sendo elaborados planos de ação adequados 		
	Práticas de gestão da EFP		Critérios de conformidade EQAVET (Cf. Anexo 10)
Visão estratégica e visibilidade dos processos e resultados na gestão da EFP	R1	Os resultados da avaliação, e os procedimentos necessários à revisão das práticas existentes consensualizados com os <i>stakeholders</i> , são tornados públicos.	C4. Revisão
Envolvimento dos stakeholders internos e externos	R2	O <i>feedback</i> dos <i>stakeholders</i> internos e externos é tido em consideração na revisão das práticas existentes.	C5. Diálogo institucional para a

Melhoria contínua da EFP utilizando os indicadores selecionados	R3	Os resultados da avaliação e as mudanças a introduzir sustentam a elaboração dos planos de ação adequados.	melhoria contínua da oferta de EFP
	R4	Revisões são planeadas e informam a regular atualização das práticas.	C6. Aplicação do ciclo de garantia e melhoria da qualidade da oferta de EFP

Fontes de evidência do cumprimento dos critérios de verificação de conformidade EQAVET (Cf. Anexo 10)

Documento				Código dos focos de observação evidenciados
N.º do Documento (a atribuir para o efeito)	Designação	Autoria	Divulgação	
1	Projeto Educativo 2019/22	Direção	Site internet	C1P1; C1P2; C2I1
2	Regulamento Interno	Direção	Site internet	C1P1; C1P2; C2I1; C2I3
3	Plano anual de atividades	Direção	Site internet/Moodle	C1P4; C4R1; C4R2; C3A1; C3A4; C5T1; C5A2; C3A3; C5A4; C5A5; C4R1
4	Plano de contingência-Covid 19	Direção	Site internet	C1P1; C1P2; C2I1
5	Plano de ensino à distância	Direção	Site internet	C1P4; C4R1; C4R2; C3A1; C3A4; C5T1; C5A2; C3A3; C5A4; C5A5; C4R1
6	Ata nomeação da equipa Eqavet	Direção	Pasta Eqavet/Moodle	C1P1; C1P2; C2I1
7	Documento base—alinhamento com o Quadro EQAVET	Direção/Equipa Eqavet	Site Internet/Plataforma ANQEP - EQAVET	C1P1 a C1P4; C2I1 a C2I3; C3A1 a C3A4; C4R1 a C4R3; C5T1; C5T2; C6T1 A C6T3
8	Plano de ação-alinhamento com o Quadro EQAVET	Direção/Equipa Eqavet	Site Internet/Plataforma ANQEP - EQAVET	C1P1 a C1P4; C2I1 a C2I3; C3A1 a C3A4; C4R1 a C4R3; C5T1; C5T2; C6T1 A C6T3
9	Matriz de partes interessadas	Direção/Equipa Eqavet	Pasta Eqavet/Moodle	C1P; C2I
10	Plano de comunicação	Direção/Equipa Eqavet	Pasta Eqavet /Moodle	C1P; C2I
11	Plano de Formação	Secção Formação	Site internet/Moodle	C2I2; C5I3; C5I4
12	Relatório Anual do Plano de Atividades	Direção	Site internet	C1P4; C4R1; C4R2; C3A1; C3A4; C5T1; C5A2; C3A3; C5A4; C5A5; C4R1
13	Monitorização do plano de ação	Equipa Eqavet	Atas das reuniões de acompanhamento do projeto	C1P4; C2I1; C2I2; C3A1; C3A2; C3A3; C3A4; C4R1; C4R2; C4R3; C5T1; C5T2; C6T1; C6T2; C6T3
14	Relatório do operador	Direção/Equipa Eqavet	Site Internet/Plataforma ANQEP - EQAVET	C1P1 a C1P4; C2I1 a C2I3; C3A1 a C3A4; C4R1 a C4R3; C5T1; C5T2; C6T1 A C6T3
15	Relatório de monitorização do plano	Direção	Site internet/Moodle	C1P4; C2I1; C2I2; C3A1; C3A2; C3A3;

	de ensino à distância			C3A4; C4R1; C4R2; C4R3; C5T1; C5T2; C6T1; C6T2; C6T3
16	Relatório de Autoavaliação	Equipa de avaliação	Site internet/Moodle	C3A1; C3A2; C3A3; C3A4; C4R1; C4R2; C4R3; C5T1; C5T2; C6T1; C6T2; C6T3
17	Relatório do plano de formação	Secção Formação	Site internet/Moodle	C2I2; C5I3; C5I4
18	Protocolos de parceria	Direção	Arquivo próprio (direção)	C1P2; C1P3; C2I1P5; C5P7; C6P8; C5I4
19	Atas reuniões Conselho Geral	Conselho Geral	Arquivo próprio (direção)	3A2; C3A3; C3A4; C4R1; C4R2; C5T1; C3A1; C5A2; C3A3; C5A4; C5A5
20	Atas reuniões Conselho Pedagógico	Conselho Pedagógico	Arquivo próprio (direção)	3A2; C3A3; C3A4; C4R1; C4R2; C5T1; C3A1; C5A2; C3A3; C5A4; C5A5
21	Atas reuniões Conselho Turma	Conselho Turma	Arquivo próprio (direção)	3A2; C3A3; C3A4; C4R1; C4R2; C5T1; C3A1; C5A2; C3A3; C5A4; C5A5
22	Resultados dos inquéritos de satisfação (stakeholders internos e externos)	Equipa Eqavet	Arquivo próprio (direção)	3A2; C3A3; C3A4; C4R1; C4R2; C5T1; C3A1; C5A2; C3A3; C5A4; C5A5
23	Relatórios de focus group	Equipa Eqavet	Pasta Eqavet/Moodle	3A2; C3A3; C3A4; C4R1; C4R2; C5T1; C3A1; C5A2; C3A3; C5A4; C5A5
24	Sugestões / Reclamações	Serviços Administrativos	Livro reclamações/site de internet	C1P2; C3A4; C5T1
25	Registo de indicadores Eqavet	Equipa Eqavet	Pasta Eqavet/Moodle	C3A4; C4R3; C5T1; C5T2; C6T1; C6T2
26	Formulários para avaliação da satisfação dos stakeholders – alunos, empregadores, encarregados de educação, docentes, no final do ano	Equipa Eqavet/equipa de auto avaliação	Pasta Eqavet/Moodle	C3A4; C4R3; C5T1; C5T2; C6T1; C6T2
27	Relatório de focus group	Equipa Eqavet	Pasta Eqavet/Moodle	C1P2; C2I1; C3A4; C4R1; C5T1; C5T2;

Observações

Os Relatores

Isabel Maria de Jesus Oliveira

(p/ Diretora)

Mário Pereira Catarino

(Responsável da qualidade)

Leiria, 12 de agosto de 2020